

MINI PORADNIK DLA ZACZYNAJĄCYCH SWĄ PRZYGODĘ Z ZUCHAMI



Z druhem Biegajem na start 😊

WSTEP

Droga drużynowa/drużynowy

Rozpoczynając pracę z zuchami, bierzesz na siebie wielką odpowiedzialność za wychowanie grupy dzieci, które wstąpiły lub niedługo wstąpią do twojej gromady. Wiesz już, że zuchowa przygoda to wychowywanie przez zabawę. Z poradnika, który trzymasz w ręku dowiesz się, jak tę dewizę wprowadzić w życie twojej gromady.

Rozdział I

Zakładamy gromadę zuchową

Tym kto może założyć gromadę zuchową i jak mówi INSTRUKCJA GK ZHP W SPRAWIE ORGANIZACJI I ZASAD DZIAŁANIA GROMADY ZUCHOWEJ. Dostępna ona jest <http://www.zhp9mdh.republika.pl/instzuch.htm> oraz na końcu książki w załączniku ale pokrótce opisze ja tutaj. Gromada zuchowa może powstać z inicjatywy rodziców, władz harcerskich, harcerzy starszych i instruktorów, dyrekcji szkoły lub innej placówki zainteresowanej powołaniem jej do życia, a także z inicjatywy dzieci oraz instruktora lub harcerza starszego - kandydata na drużynowego. Jednak trzeba spełnić następujące warunki:

- odpowiednia liczba zuchów, czyli minimum 14 osób- posiadanie przez kandydata na drużynowego odpowiednich kwalifikacji do prowadzenia drużyny, czyli ukończony pozytywnie kurs drużynowych o module gromady zuchowe.
- pisemne zobowiązanie instruktora lub harcerza starszego do prowadzenia gromady. Później pozwolenie na założenie gromady zuchowej wydaje na wniosek organizatora komendant hufca, przyjmując ją na okres próbny minimum 3 miesiące, podając ten fakt w rozkazie. W czasie okresu próbnego gromada zuchowa tworzy właściwą dla siebie obrzędowość dzieli się na szóstki, powołuje funkcyjnych gromady, tworzy własne zwyczaje i obrzędy, przygotowuje zuchy, do złożenia obietnicy oraz określa plan zamierzeń. Po spełnieniu wymagań okresu próbnego komendant hufca przyjmuje gromadę zuchową do ZHP ogłaszając to w rozkazie, nadając jej numer nazwę i mianując drużynowego. Gromada zuchowa może także przyjąć nazwę oraz imię.

Gromada zuchowa zrzesza dziewczęta i chłopców w wieku od 6 do 11 lat (uczniów klas I-IV). Na przynależność dziecka do ZHP zgodę wyrażają rodzice lub jego prawni opiekunowie

według wzoru który jest na końcu książki w załącznikach. Gromadą zuchową kieruje i odpowiada za jej pracę - mianowany rozkazem komendanta hufca - drużynowy. Drużynowym gromady zuchowej może zostać instruktor ZHP lub harcerz starszy, który ukończył 16 lat oraz został przygotowany do pełnienia funkcji na kursie drużynowych zuchowych, co zostało ogłoszone rozkazem komendanta hufca i zostało potwierdzone odpowiednim wpisem do książeczki harcerskiej lub instruktorskiej, i prowadzi zajęcia zgodnie z metodyką pracy zuchowej i z obowiązującymi zasadami bezpieczeństwa.

Drużynowy przyjmuje Obietnicę Zucha. Niepełnoletni drużynowy pełni swą funkcję pod opieką pełnoletniego instruktora wyznaczonego przez komendanta hufca. W organizowaniu pracy drużynowemu pomagają przybocznicy. Przybocznym (przyboczną) może zostać harcerz (harcerka), posiadający przygotowanie do pełnienia funkcji udokumentowane ukończeniem kursu przybocznych i wpisem do książeczki harcerskiej lub instruktorskiej. Gromada zuchowa działa na podstawie Statutu ZHP, pracując zgodnie z metodą harcerską, samodzielnie planując swoją pracę. Gromada zuchowa, przez umożliwienie zuchom zdobywania sprawności i gwiazdek, tworzy warunki do rozwoju psychofizycznego dzieci oraz przygotowuje je do dalszej działalności w drużynie harcerskiej. Gromada zuchowa przekazuje zuchy, które zdobyły trzecią gwiazdkę lub osiągnęły odpowiedni wiek do drużyny harcerskiej. Przygotowanie zuchów do przejścia do drużyny harcerskiej powinno się odbywać w toku śródrocznej współpracy gromady zuchowej i drużyny harcerskiej. Przejście zuchów do drużyny harcerskiej powinno się odbywać zgodnie z przyjętą obrzędowością. Gromada zuchowa prowadzi działalność zgodnie z zasadami bezpieczeństwa podczas pracy i zabawy oraz z obowiązującymi w tym względzie przepisami państwowymi. Gromada zuchowa powinna liczyć w zasadzie od 3 do 5 szóstek. Podział gromady zuchowej na szóstki jest podziałem pomocniczym, ułatwiającym organizowanie zabaw i zajęć na zbiórkach. Szóstki nie odbywają samodzielnych zbiórek. Szóstka w gromadzie zuchowej powstaje przez samorzutny dobór zuchów. Podziału na szóstki może również dokonać drużynowy. Szóstka powinna w zasadzie liczyć 6 zuchów. Szóstki powinny mieć swoje nazwy związane z nazwą drużyny lub też przyjmować okresowo nazwy związane z tematyką zdobywanej sprawności. Gromada zuchowa posiada swój znak - totem- jako symbol związany tematycznie z nazwą gromady. Totem powinien być odzwierciedleniem życia gromady, działań podejmowanych przez wszystkie zuchy, według kryteriów i zasad ustalonych przez drużynowego wspólnie z zuchami. Gromada zuchowa powinna posiadać księgę gromady, która jest kroniką zuchowych przeżyć prowadzoną przez zuchy,

przybocznych i drużynowego. Gromada zuchowa powinna mieć nazwę zatwierdzoną przez krąg rady. Zbiórki gromady zuchowej odbywają się systematycznie, przynajmniej raz w tygodniu; uczestniczą w nich wszyscy członkowie gromady. Działalnością gromady zuchowej kieruje drużynowy, a w organizowaniu zajęć i zabaw na zbiórkach pomagają mu mianowani przez niego przyboczni i szóstkowi. Drużynowy planuje działalność wychowawczą zgodnie ze Statutem ZHP, uwzględniając potrzeby członków gromady i ich oczekiwania w zakresie poznawania ludzi, świata i samych siebie. Wszyscy członkowie drużyny - zuchy i funkcyjni - wchodzi w skład kręgu rady, który decyduje o udziale gromady w akcjach i przedsięwzięciach programowych, współtworzy program działania gromady, decyduje o wykorzystaniu majątku i środków finansowych będących własnością gromady. Najważniejsze decyzje dla gromady drużynowy podejmuje z kręgiem rady. Zasady dotyczące gospodarki w gromadzie zuchowej określa "Instrukcja o działalności finansowej, gospodarczej i sprzętowej w drużynie ZHP", ale w mega skrócie opisze ją tutaj. Dokumentacja gromady zuchowej składa się z:

- książka pracy,
- księga - kronika gromady,
- teczka rozkazów komendanta szczepla, hufca i władz wyższych szczebli,
- teczka korespondencji i meldunków,
- teczka z zezwoleniami rodziców na wstąpienie dzieci do ZHP.

Gromada zuchów może używać podłużnej pieczęci o treści zgodnej z nazwą jednostki, np.:
Związek Harcerstwa Polskiego 55 Gromada Zuchowa "PRACOWITE PSZCZÓŁKI"
w Rudzie Śląskiej Szczęp Harcerski przy Szkole Podstawowej nr 17 w Rudzie Śląskiej
Hufiec ZHP Ruda Śląska.

Rozdział II

Coś o zuchach

METODYKA ZUCHOWA

Metodyka jest to zestaw instrumentów metodycznych służących do realizacji harcerskiego systemu wychowawczego, dostosowujących elementy metody do odpowiedniego poziomu

wychowanków. Zuchy, 6–10 lat. Charakterystyczną formą aktywności zuchów jest zabawa w kogoś lub w coś – realizowana zespołowo przez zdobywane sprawności oraz podczas zbiórek pojedynczych gromady. Animatorem zabawy jest wódz zuchowy – drużynowa/drużynowy.

Funkcjonowanie elementów metody harcerskiej

Prawo i Obietnica Zucha - Prawo i Obietnica Zucha to fundamenty pracy instruktora z zuchami. Z nich wynikają cele wychowawcze. Zuchy przyjmują Prawo wprost. Zapisy Prawa i Obietnicy Zucha są niekwestionowane, rozumiejąc Prawo i Obietnicę zuchy dążą do postępowania zgodnego z zapisami. Szczególnym okresem w pracy gromady, służącym zapoznawaniu zucha z Prawem i Obietnicą, są zbiórki „pierwszego miesiąca”.

System małych grup - System małych grup realizowany jest przez podział na szóstki, wykorzystywany przy organizowaniu zabawy. Szóstki realizują powierzone im zadania w trakcie zbiórki gromady. Koedukacja nie występuje w szóstkach.

Uczenie w działaniu - Charakterystyczną formą aktywności zuchowej jest zabawa w kogoś lub w coś. Zuchowa zabawa w naturalny sposób kształtuje charakter dziecka i rozwija jego umiejętności. Stale doskonalony i pobudzający do rozwoju program pracy gromady powinien odpowiadać na specyficzną dla tego wieku ciekawość otaczającego świata oraz krótką koncentrację na jednym temacie. Program pracy gromady uwzględnia przede wszystkim: potrzeby zuchów, programy sprawności zespołowych i indywidualnych, zadania gwiazdek zuchowych. Program jest tworzony przez drużynowego i przybocznych, którzy są również odpowiedzialni za jego realizację.

A oto zasady dobrej zbiórki zuchowej:

- Zasada logicznego ciągu - zbiórka składa się z wielu elementów, które powinny być uszeregowane w sposób logiczny.
- Zasada tempa - tempo zbiórki powinno być takie, żeby zuchy się nie nudziły. Nie wolno przeciągać elementów zbiórki. Gdy zuchy się nudzą przejdź do kolejnego elementu zbiórki.
- Zasada przemienności elementów - po formie pracy z dużą dawką ruchu (np. gry i ćwiczenia), zuchy powinny odpocząć np. w trakcie gawędy. Np. - po gawędzie, na

której zuchy siedzą i słuchają następuje, zabawa tematyczna, która wymaga dużo ruchu. Po statycznej majsterce, znowu kontrastowe gry i ćwiczenia. Reasumując, po formie pracy z dużą dawką ruchu, zuchy powinny odpocząć i odwrotnie.

- Zasada stałych elementów zbiórki - Na każdej zbiórce powinno być: obrzędowe rozpoczęcie i zakończenie zbiórki, gawęda i krąg rady.
- Zasada podziału pracy między drużynowego i przybocznych. Np. gdy drużynowy mówi gawędę - przyboczny przygotowuje następny element zbiórki np. gry i ćwiczenia.
- Zasada "Drużynowy też się bawi".
- Zasada samodzielności i własnej inicjatywy u zuchów - Nie gaśmy własnej inicjatywy zuchów.
- Coś nowego na zbiórce. Na każdej zbiórce powinno być coś nowego. Nie wpadajmy w rutynę.

FUNDAMENTY HARCERSKIEGO WYCHOWANIA

Instrumenty metodyczne

Gwiazdki zuchowe - Zuchy realizują zadania – gwiazdki na zbiórkach, w domu i w szkole. Drużynowy wraz z przybocznymi motywują i wspierają zucha w wykonywaniu zadań, nadzorują ich realizację, przy aktywnym wsparciu rodziców. Dla zapewnienia pełnego rozwoju stosowany jest system trzech gwiazdek:

I gwiazdka – zuch ochoczy,

II gwiazdka – zuch sprawny,

III gwiazdka – zuch gospodarny



I gwiazdka - zuch ochoczy

1. Złożyłem Obietnicę Zuchową. Dbam o swój mundur. Ochoczo biorę udział w zbiórkach gromady.
2. Chętnie służę radą i pomocą wszystkim, którzy tego potrzebują. Stale pomagam w pracach domowych.
3. Brałem udział w wycieczce lub innej formie turystycznej.
4. Znam symbole narodowe, hymn mojej Ojczyzny i potrafię godnie zachować się w sytuacjach, kiedy są używane

II gwiazdka - zuch sprawny

1. Jestem dla innych przykładem dobrego zucha. Ważne sprawy gromady i swoje potrafię omówić i załatwić w Kręgu Rady.
2. Potrafię zaplanować swój dzień, znajdując czas na naukę, zabawę i pracę domową. Wykonałem (-am) pożyteczną pracę dla domu rodzinnego.
3. Zorganizowałem (-am) gry i zabawy dla kolegów samodzielnie lub z szóstką. Aktywnie spędziłem (-am) ferie zimowe (w jednej formie).
4. Zdobyłem (-am) najważniejsze wiadomości związane z historią mojej miejscowości.

III gwiazdka - zuch gospodarny

1. Zorganizowałem (-am) wraz z gromadą akcję gospodarczą, która przyczyniła się do wzbogacenia majątku gromady.
2. Nawiązałem (-am) kontakt z harcerzami i dowiedziałem (-am) się, jak można zostać harcerzem. Wykonałem (-am) z nimi pożyteczną pracę dla środowiska.
3. Zdobyłem (-am) odznakę „Siedmiomilowe buty” lub uczestniczyłem (-am) w harcerskiej formie wycieczki.
4. Znam obrzędy i zwyczaje drużyny harcerskiej, z którą nawiązałem (-am) kontakt. Wiem, kto jest bohaterem tej drużyny i szczepu, w którym ona działa.

Aby pomóc drużynowej, przybocznym i zuchom w zdobywaniu gwiazdek w naszej gromadzie zostały opracowane książeczki dla poszczególnych gwiazdek.

Sprawności indywidualne – zdobywane indywidualnie wspierają rozwój zucha w zakresie samodzielnego podejmowania działań w określonej, wybranej przez niego dziedzinie. Zadania realizowane są na zbiórce i poza nią. Zdobywanie sprawności indywidualnych jest koordynowane przez drużynowego lub przybocznego. Sprawności zespołowe – realizowane są przez całą gromadę jednocześnie w trakcie cyklu kilku zbiórek. Sprawności te uczą współpracy w grupie rówieśniczej i umożliwiają poznanie przez zucha otaczającego świata.

Sprawności indywidualne znajdują się w Księdze Sprawności

Sprawności zespołowe – Realizowane są przez całą gromadę jednocześnie w trakcie cyklu kilku zbiórek. Sprawności te uczą współpracy w grupie rówieśniczej i umożliwiają poznanie przez zucha otaczającego świata

Działanie gromady

Zorganizowanie do działania Gromada pracuje całością w formie systematycznych zbiórek. Szóstki nie organizują samodzielnych zbiórek, podział na szóstki funkcjonuje jedynie podczas zbiórki gromady. Charakterystycznym elementem zbiórek gromady jest krąg rady. Tu zapadają decyzje dotyczące życia gromady, rozstrzygane są wszelkie sytuacje konfliktowe. Każde dziecko ma wówczas prawo głosu.

Rola drużynowego

Drużynowy jest wodzem w zabawie, inspirowanie ją, koordynuje jej przebieg, ale też aktywnie w niej uczestniczy. Drużynowy dba o rozwój przybocznych i wychowuje następcę.

Charakterystyczne formy pracy

W pracy gromady rozróżnia się następujące rodzaje zbiórek: normalne, kominek, turniej, wycieczka. Podstawowymi formami pracy w gromadzie zuchowej są: zabawa tematyczna, zwiad zuchowy, gawęda, piosenka i płaś, zuchowe zwyczaje, obrzędy i tajemnice, majsterka, zuchowy teatr, pożyteczne prace, gry i ćwiczenia. Formą letniej działalności gromady jest kolonia zuchowa. Kolonię przygotowuje drużynowy wraz z przybocznymi. Zuchy nie

włączają się w organizację kolonii. Tak jak harcerze mają swoje prawa tak i nasz małe zuchy je posiadają. Jest jedno prawo zuchowe składające się z 6 punktów.

1. Zuch kocha Boga i Polskę.
2. Zuch jest dzielny.
3. Zuch mówi prawdę.
4. Zuch pamięta o swoich obowiązkach.
5. Wszystkim jest z zuchem dobrze.
6. Zuch stara się być coraz lepszy.

Omówimy sobie poklei każdy punkt prawa

1. Zuch kocha Boga i Polskę - pierwszy punkt Prawa Zucha ma szeroki, uniwersalny i ogólnoludzki wymiar. Na pierwszy rzut oka może wydawać się bardzo trudnym tematem do omówienia a jeszcze gorszym do zrealizowania na zbiórce. Przede wszystkim zuch ma umieć kochać. Akceptować siebie, świat, swoje otoczenie. Szanować osobowość i odmienność innych. Oznacza to szacunek dla godności i wolności drugiego człowieka. Znaczy to również, że zuch nie myśli tylko o sobie, ale żyje także dla innych – dla rodziców, rodziny, społeczeństwa. Zna i szanuje tradycję, kultywuje wartości. „Zuch kocha Boga” oznacza, że umie szanować wszystkie wartości dane człowiekowi jako wyposażenie na drogę życia: zasady moralne, poczucie dobra, piękna, a przede wszystkim dar miłości. Prawda, dobro, sprawiedliwość, wolność, miłość, przyjaźń i braterstwo, wiara i nadzieja to jakby szczeble wartości duchowych człowieka, po których powinien się on wspinać, aby drabinę swego życia przejść godnie, użytecznie i z sensem. Jest to akceptacja podstawowego prawa postępowania moralnego człowieka ukazanego w Dekalogu. Ten duchowy aspekt osobowości jest integralną częścią życia każdego człowieka bez względu na wyznanie bądź jego brak. Mimo zróżnicowania postaw, wynikających z odmienności poglądów i przekonań religijnych, istnieje w każdym człowieku zgodne i jednoznaczne poczucie tego, czym jest prawość – nikt

też nie odmawia sobie prawa do rozgraniczania tego, co jest dobre, od tego, co złe czy niewłaściwe. Kochać Polskę to znaczy budować poczucie więzi i wspólnoty z rodziną, kolegami ze szkoły, wsią, osiedlem, miastem, wreszcie ze wszystkimi mieszkającymi w Polsce, których łączy wspólnota tradycji, kultury, historii i języka. Budowanie patriotyzmu zucha rozpoczyna się od rodziny, przez szkołę, miejsce zamieszkania aż do solidarności z Polakami na całym świecie. Kochać Polskę to znaczy uczestniczyć w życiu mojego kraju, uczyć się, być obywatelem, poznając swoje prawa i powinności obywatelskie oraz zasady demokracji. Polska to kraj, w którym zuch mieszka, którego twórcami są jego dziadowie i ojcowie. To napawa dumą. Kochać Polskę to znaczy dążyć do tego, by być człowiekiem wartościowym, a więc mądrym i silnym, zdrowym, wrażliwym na krzywdę drugiego człowieka, dbającym o środowisko naturalne, szanującym tradycje, prawo i praworządność. Kształtowanie poczucia więzi i wspólnoty ogólnoludzkiej przy jednoczesnym przywiązaniu do własnej tradycji i kultury narodowej – oto zadanie dla drużynowego.

2. Zuch jest dzielny - czyli odznacza się odwagą, jest zaradny i wytrzymały. Dzielność to zespół cech, w których zamyka się sens zuchowego oddziaływania. Dzielność jest synonimem słowa zuch. Ten punkt Prawa Zucha jest punktem wyjścia na drodze do zrozumienia idei metodyki zuchowej. Dzielność oznacza siłę zewnętrzną i wewnętrzną chłopca i dziewczynki w gromadzie. Zuch dzielny jest sprawny fizycznie, zręczny, odporny, ale też jest prawy, umie przyznać się do złych postępów, nie boi się odpowiedzialności. Można na niego zawsze liczyć. Nie jest tchórzem. Gromada darzy go przyjaźnią, a zuch swoim zachowaniem oddziałuje na innych, motywuje do pracy nad sobą, do pokonywania strachu, ale też do dyscypliny wewnętrznej i opanowania. Świadome ukierunkowanie przez drużynowego na wybór celu i wartości pojęcia dzielności może i powinno stanowić grunt, płaszczyznę dla pozostałych punktów Prawa Zucha. Dzielność jako cecha w pełni określa sylwetkę zucha, jest też swoistą interpretacją etosu zuchowego.

3. Zuch mówi prawdę - Zuch mówi prawdę, gdyż nie musi kłamać, nie chce kłamać i nie kłamie. Kłamstwo obciąża, zasmuca, niepokoi. Ponieważ zuch jest dzielny, brzydzi się kłamstwem, nie wprowadza nikogo w błąd, nie mówi niczego, co jest niezgodne z rzeczywistością i z jego sumieniem. Zuch dotrzymuje danego słowa. Jest w pełni odpowiedzialny za swoje słowa, zasługuje na zaufanie.

4. Zuch pamięta o swoich obowiązkach - Zuch pamięta o swoich obowiązkach, bo jest przekonany, że czyni dobro; dla zucha to niezwykle ważna sprawa. Choćby obowiązków było wiele, ze wszystkich się wywiąże. Wykonywanie obowiązków, które należą do zucha, cieszy rodziców, nauczycieli, kolegów. To daje przyjemność, radość. Można czuć się szczęśliwym. Zuch pomaga rodzicom, potrafi utrzymać porządek, jest obowiązkowy w nauce, opiekuje się roślinami w domu, nie niszczy tych w parku i w lesie, dba o zwierzęta. Zuch jest słowny i punktualny. Jest posłuszny i karny. Nie siedzi godzinami przed telewizorem lub przy komputerze, bo wie, że wszystko ma swoje miejsce i swój czas. Dbą o zdrowie. Stara się być rzetelny we wszystkim, co robi.

5. Wszystkim jest z zuchem dobrze - Wszystkim jest z zuchem dobrze, bo kto nie potrafi kochać siebie, innych ludzi, zwierząt, dbać o rzeczy – żyje w osamotnieniu. Jedynie człowiek, który ma poczucie własnej wartości i pozytywny stosunek do świata, może kochać innych, nieść chętną pomoc, wzbudzać sympatię, spełniać dobre uczynki. Z zuchem wszystkim jest dobrze, bo jest dzielny, wywiązuje się z obowiązków. Potrafi być czuły i spokojny, opiekuńczy dla młodszego rodzeństwa, sprawiedliwy i pogodny. Znaczą to również, że dążą do realizacji własnych celów, nie przeszkadza innym, nie potępia nikogo. Nie sprawia przykrości innym. Jest dobrze z nim wszystkim, którzy są wokół; nie narzeka, jest uśmiechnięty. Nie tylko ludziom z jego otoczenia jest dobrze, również zwierzętom, roślinom i rzeczom.

6. Zuch stara się być coraz lepszy - Zuch stara się być coraz lepszy – każdego dnia, we wszystkim, co robi. Ciągłe dążenie wzwyż, podporządkowanie wartościom zapisanym w Prawie i Obietnicy Zucha pozwala budować wspólnotę myśli i działań, szukać prawdy o świecie, życiu, o nas samych, znajdować sens życia. Zawarte w Prawie Zucha reguły powinny być rozumiane w możliwie najgłębszy sposób. Mają też być rodzajem dyscypliny, którą każdy zastosuje do siebie indywidualnie.

Obietnica zuchowa

Aby stać się pełnoprawnym zuchem i dumnie nosić znaczek zucha na piersi trzeba złożyć obietnicę zuchową. Brzmi ona tak: **„Obiecuję być dobrym zuchem, zawsze przestrzegać Prawa Zucha”** – to najważniejsze słowa, które zuch wypowiada dobrowolnie w czasie przynależności do gromady. Rotę Obietnicy powtarza się trzykrotnie, gdy zuch, doskonaląc swoje umiejętności i zdobywając wyższe stopnie wtajemniczenia, otrzymuje kolejne gwiazdki. Może to być dla niektórych początkujących drużynowych niezrozumiałe, dlaczego

od zuchów wymaga się powtarzania Obietnicy, podczas gdy Przyrzeczenie Harcerskie składa się tylko raz. Zuch ma pamięć specyficzną, co wynika z właściwości psychicznych tego wieku, i zdarza mu się zapomnieć o tym, co obiecał. Zatem kilkakrotne powtarzanie Obietnicy – i to w sposób uroczysty – umacnia postanowienie, utrwala je. Przez wypowiedzenie „obiecuję być dobrym zuchem ochoczym”, a potem „sprawnym” i „gospodarnym” pogłębiamy wolę dziecka w doskonaleniu się, tym bardziej, że każda następna Obietnica nie jest dosłownym powtórzeniem tej pierwszej roty, lecz wyraża jakiś postęp, krok naprzód w wychowaniu zucha. Idee i wartości zapisane w Prawie Zucha i potwierdzone Obietnicą obejmują najważniejsze kierunki aktywności dziecka, przedmioty dążeń i źródła głębokiej radości i satysfakcji. Zuch może im służyć, bronić ich, dawać świadectwo swoim postępowaniem. Zuch przed własnym sumieniem odpowiada za przestrzeganie dobrowolnie przez siebie złożonej Obietnicy. Woli jej dotrzymania zuch ma dowodzić swoim zachowaniem, nauką, zabawą, pracą. Gdy nasz zuch złoży już obietnice może zacząć dumnie nosić znaczek zucha.



SŁOŃCE - radość i pogoda ducha

PROMIENIE SŁONECZNE - to gotowość służenia i niesienia pomocy innym, świecenie przykładem i oddziaływanie na nich

NIEBO - pogoda ducha

ORZEŁ - odwaga, męstwo i dzielność, jakimi powinien wykazywać się zuch

NAPIS "ZUCH" - określa przynależność do ZHP

MUNDURY

Zuchy - dziewczęta

W Gromadzie mundur zuchowy dziewcząt składa się z:

1. Koszula mundurowa żeńska (szara) wg wzorów ZHP
2. Spódnica (szara) wg wzorów ZHP lub długie spodnie (najlepiej ciemne)
3. Pas zuchowy skórzany według wzoru ZHP
4. Chusta np. żółta
5. Plakietka WAGGGS

Zuchy - chłopcy

W Gromadzie mundur zuchowy chłopców składa się z:

1. Koszula mundurowa męska (zielona) według wzorów ZHP
2. Spodenki (zielone) wg wzorów ZHP lub długie spodnie (najlepiej ciemne)
3. Pas zuchowy skórzany według wzoru ZHP
4. Chusta np. żółta
5. Plakietka WOSM

MUSZTRA ZUCHOWA

Są to umowne znaki którymi posługują się drużynowa i przyboczni, a zuchy stosują się do nich.

W naszej Gromadzie obowiązują poniższe znaki:

Hej Pszczoły! - stoimy, nie ruszamy się i patrzymy na druhnę/druha

machanie rękami - można chodzić

jeden palec prawej ręki - ustawiamy się gęsiego przed druhną/druhem

dwa palce prawej ręki - ustawiamy się parami przed druhną/druhem

ręka w bok - ustawiamy się w szeregu

dwie ręce w bok - ustawiamy się w dwuszeregu

podniesione ręce do góry (tworzące trójkąt) - baczność

opuszczone ręce lekko rozpostarte - spocznij

pokazanie kciukami w tył - w tył zwrot

prawa ręka w bok, lewa do góry - w lewo zwrot

lewa ręka w bok, prawa do góry - w prawo zwrot

odliczanie na palcach prawej ręki - kolejno odlicz

lewa ręka pokazuje liczbę, prawa odlicza - odliczmy do tyłu, ile pokazuje lewa ręka
druhny/druha

otrzepywanie - poprawiamy mundury

naprzemienne machanie zgiętymi rękami - pokryj, wyrównaj

Czuj! - dwa palce prawej ręki na wysokości ramion

pokazanie kciuka - zuchy chcą coś powiedzieć

ręce tworzą koło - ustawiamy się w kręgu

HYMN ZUCHOWY

1. Mundur chusta pas zuchowy C

beret ozdobi głowę G C

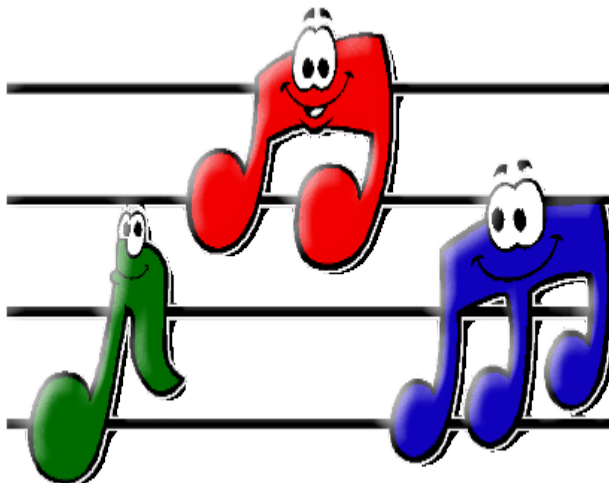
a na piersi pięknie błyszczy C

znaczek kolorowy! G C

Ref: To zuchy, to zuchy F
co tu dalej kryć C
to zuchy, to zuchy G
dobrze zuchem być! C

2. Biały orzeł to odwaga
Słońce radość głosi
Zuch jak sama nazwa mówi
w ZHP być musi!

3. Zuchy to morowa wiara
Przyznajcie to sami
Jak dorosną i zmądrzeją
będą harcerzami!



Podsumowanie

„Najmłodsze dzieci, wstępując do ZHP, trafiają do gromad zuchowych, które są miejscem radosnej zabawy i niezapomnianych wrażeń. Na zuchowych zbiórkach – dzięki swej nieograniczonej wyobraźni – przez zabawę poznają bliższe i dalsze otoczenie: przyrodę, kulturę, sport, historię... Ich pierwszym mistrzem na skautowej drodze jesteś właśnie Ty. Twoim obowiązkiem wobec podopiecznych jest gruntowne poznanie harcerskiej metody wychowawczej, stosowanie wszystkich jej elementów, przyglądanie się rozwojowi każdego zucha osobno. Warto skorzystać z ogromnego, różnorodnego bogactwa metodyki zuchowej, pokazywać dzieciom dobre ścieżki w życiu szkolnym i rodzinnym...”

hm. Małgorzata Sinica Naczelnik ZHP

Ja dodam od siebie, że nie od razu staniesz się super drużynową/drużynowym. Na pewno trzeba nabrać pokory i słuchać innych doświadczonych zuch mistrzów. Ale dla naszych małych zuchów będziesz całym światem.

Poradnik ten dedykuje drużynie sam. Oliwi Pacwa oraz drużynie sam. Edycie Debernic.